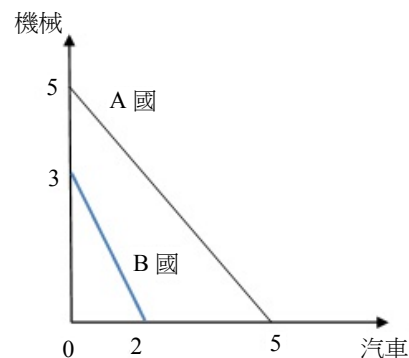


等 別：四等考試
類 科：統計、經建行政、商業行政
科 目：經濟學概要
考試時間：1小時

座號：_____

※注意：(一)本試題為單一選擇題，請選出一個正確或最適當的答案，複選作答者，該題不予計分。
(二)本科目共50題，每題2分，須用2B鉛筆在試卡上依題號清楚劃記，於本試題上作答者，不予計分。
(三)禁止使用電子計算器。

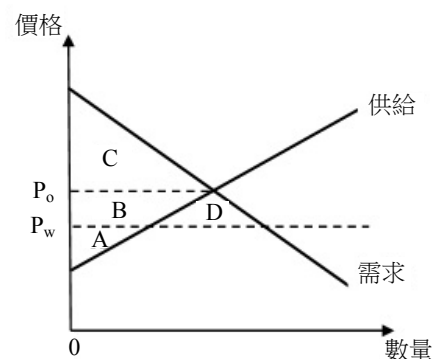
- 財貨 X 的市場需求線為 $P_x = 14 - 3Q_x + P_y$ ，及市場供給線為 $P_x = 3 + Q_x$ 。當 Y 財貨的價格 P_y 為 5 時，則均衡下財貨 X 的需求價格點彈性為：
(A) 5/12 (B) 5/4 (C) 7/12 (D) 15/4
- 假設某廠商生產 X 產品的最低願接受價格為第一單位 5 元，第二單位 8 元，第三單位 10 元，如果 X 產品的市價為 10 元，生產者剩餘等於多少？
(A) 7 元 (B) 10 元 (C) 13 元 (D) 23 元
- 下列那一個生產函數中勞動 (L) 與資本 (K) 兩要素在生產上的替代性最強？
(A) $Q = K + L$ (B) $Q = 50 KL$ (C) $Q = K^{0.5}L^{0.5}$ (D) $Q = \min \{ K, L \}$
- 廠商生產使用勞動 (L) 與資本 (K)，若在目前的使用數量上 $MP_K / MP_L = 6$ ，其中 MP_K 表示資本邊際產量， MP_L 表示勞動邊際產量。若資本使用價格相對於工資率之比率為 4，則廠商為了以最低成本生產既定產量，會：
(A) 增加資本並減少勞動 (B) 增加勞動並減少資本
(C) 同時減少資本與勞動 (D) 不調整目前的資本與勞動使用量
- 小明每週末固定會去擔任家教，薪水為 1,000 元。這個週末因朋友邀約，他決定請假和朋友一起去看電影。他花了 100 元的交通費，300 元買電影票，小明看電影的機會成本為：
(A) 300 元 (B) 400 元 (C) 1,000 元 (D) 1,400 元
- 假設一國的生產可能線為負斜率的直線，下列何者發生時會造成該國生產可能線平行外移？
(A) 機會成本遞增 (B) 機會成本下降 (C) 邊際技術替代率遞增 (D) 生產技術進步
- A 國與 B 國利用相同資源生產汽車及機械，兩國的生產可能線均為負斜率直線，如下圖所示。下列敘述何者錯誤？
(A) A 國同時具有生產汽車的絕對利益及比較利益
(B) B 國生產機械具比較利益
(C) A 國生產汽車及機械均具絕對利益
(D) A 國與 B 國交易無利可圖



- 若一小國政府對於 X 財貨取消出口補貼，則下列敘述何者正確？
(A) 會使消費者剩餘增加，生產者剩餘減少
(B) 對本國生產 X 財貨的廠商有利
(C) 本國出口 X 財貨數量增加
(D) 對本國 X 財貨的消費者不利

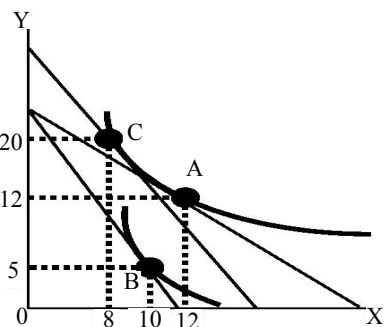
9 下圖為某一小國國內小麥之供給線與需求線，在該國未開放小麥貿易時，國內小麥均衡價格為 P_0 。假設小麥的世界價格為 P_w ，則該國開放貿易後，下列敘述何者正確？

- (A) 該國會出口小麥
(B) 消費者剩餘上升，總共增加面積 A+B
(C) 生產者剩餘下降，總共減少面積 B
(D) 該國總福利下降，總共減少面積 D



- 10 下列何種市場結構，個別廠商所面對的需求曲線最具彈性？
(A) 獨占市場 (B) 完全競爭市場 (C) 寡占市場 (D) 獨占性競爭市場
- 11 令橫軸為數量，縱軸為價格。假設一個追求利潤最大的完全競爭廠商的平均總成本及平均變動成本曲線為 U 字型，且邊際成本為正斜率曲線。此廠商的短期供給曲線的斜率：
(A) 必為正值 (B) 必為零 (C) 必為負值 (D) 可為正值或無窮大
- 12 消費支出與可支配所得會相等於：
(A) 消費函數上任一點 (B) 儲蓄函數上任一點
(C) 消費函數與 45 度線的交點 (D) 當儲蓄等於可支配所得時
- 13 就追求利潤最大的獨占性競爭廠商而言，下列敘述何者正確？
(A) 面對水平線的需求曲線 (B) 邊際收益小於價格
(C) 其產量達成社會最大效率 (D) 其產量達到效率規模
- 14 一個完全競爭廠商的短期供給曲線為正斜率的理由是：
(A) 資本設備數量可變動 (B) 勞工的邊際產量隨勞工僱用量增加而增加
(C) 邊際成本隨產量增加而減少 (D) 邊際成本隨產量增加而增加
- 15 下列何者可以說明「水與鑽石的矛盾」？
(A) 人們喜歡多樣化，希望擁有各種不同的消費組合 (B) 財貨的價格決定於其邊際效益
(C) 生產成本將決定一個財貨的價格 (D) 市場結構（獨占或完全競爭）將影響價格的高低
- 16 工廠生產水泥時會製造負的外部性，為矯正此外部性造成之無效率，政府決定對水泥工廠課稅，則稅額應該等於：
(A) 生產水泥之私人成本 (B) 生產水泥之社會成本 (C) 生產水泥之外部成本 (D) 生產水泥之利潤
- 17 當政府對商品課稅時，廠商與消費者分擔租稅之比例是由其價格彈性決定。如果吸菸者因為上癮故需求較無彈性，而廠商對香菸之供給富有彈性，則香菸稅金之負擔：
(A) 廠商和消費者各自負擔一半的稅金 (B) 廠商負擔之稅金比例較高
(C) 消費者負擔之稅金比例較高 (D) 需再考慮香菸生產成本才能決定各自負擔之比例
- 18 假設本國為小國且供需法則成立。在其他條件不變下，若本國降低進口米的關稅，則在短期，本國所生產的稻米其：
(A) 供給量增加 (B) 供給量減少 (C) 供給增加 (D) 供給減少
- 19 假設其他條件不變。張小姐在口紅價格為 100 元時，其需求量为 15 隻，若口紅價格上漲為 150 元時，需求量減少為 10 隻，以中點法計算，則張小姐對口紅的需求價格彈性的絕對值為：
(A) 2/3 (B) 3/2 (C) 1 (D) 0
- 20 在其他條件不變下，假設牛排與漢堡均是正常財，且兩者間互為替代財貨。若牛排的需求函數錯誤設定為 $Q_B = 103 - 2P_B - 0.5P_H + 0.5I$ ，其中 Q_B 為牛排需求量， P_B 為牛排價格， P_H 為漢堡價格， I 為所得，則：
(A) $2P_B$ 前的符號應改為 + 號 (B) $0.5P_H$ 前的符號應改為 + 號
(C) $0.5I$ 前的符號應改為 - 號 (D) 應去除 $0.5I$
- 21 若政府執行有效的價格下限，則：
(A) 市場稀少性問題得以解決 (B) 市場供需會自我調整至市場均衡
(C) 會有市場剩餘 (surplus) 現象產生 (D) 會有市場短缺 (shortage) 現象產生

22 右圖為小帆的無異曲線與預算線（包含一條分開所得效果與替代效果的輔助線），其中 A、B、C 各點均為切點，而通過 B 點與 C 點的兩條線平行。圖中顯示的是 X 價格的提高所造成的變動。則在其他條件不變之下，此價格變動所產生的替代效果最有可能是下列那個選項中的變化？



- (A) A → B (B) B → C
(C) A → C (D) C → B

23 承上題，X 財貨屬於何種財貨？

- (A)耐久財 (B)劣等財 (C)季芬財 (D)奢侈財

24 下列何者是我國中央銀行較常採取的貨幣政策工具？

- (A)存款準備率 (B)重貼現率 (C)銀行存放款利率 (D)釘住貨幣 M1B 成長率

25 假設其他條件不變。當通貨膨脹率（物價膨脹率）比原先預期還高時，則：

- (A)對債務人與債權人皆有利 (B)對債務人與債權人皆不利
(C)對債務人有利，對債權人不利 (D)對債務人不利，對債權人有利

26 廠商所創造的附加價值（value added）：

- (A)大於其經濟利潤 (B)等於其經濟利潤
(C)小於其經濟利潤 (D)等於其會計利潤

27 下列有關國民所得統計的敘述，何者正確？

- (A)存貨價值增加列為資本的加項 (B)存貨價值增加列為資本的減項
(C)存貨價值增加列為投資的加項 (D)存貨價值增加列為投資的減項

28 若某國某一年的 GDP 平減指數為 120，且實質 GDP 為 600 億元，則該國那年的名目 GDP 為：

- (A) 500 億元 (B) 5,000 億元 (C) 720 億元 (D) 7,200 億元

29 下列關於失業率的計算，何者正確？

- (A)失業率 = (失業人口 / 15 足歲以上民間人口) × 100%
(B)失業率 = (失業人口 / 勞動力人口) × 100%
(C)失業率 = (失業人口 / 非勞動力人口) × 100%
(D)失業率 = (失業人口 / 就業人口) × 100%

30 假設其他條件不變。一國的工作仲介機構愈發達：

- (A)其自然失業率（natural rate of unemployment）愈高
(B)其結構性失業愈多
(C)其結構性失業愈少
(D)其摩擦性失業愈少

31 下列何者會導致總合供給線右移？

- (A)發放消費券 (B)原物料價格上漲
(C)消費者預期未來物價將上漲 (D)國民的知識技能提高

32 某國 2013 年至 2014 年的名目 GDP 成長率為 6%，其中 2013 年與 2014 年之 GDP 平減指數分別為 100 與 101，則 2013 年至 2014 年間的實質 GDP 成長率約為：

- (A) 3% (B) 4% (C) 5% (D) 6%

33 假設其他條件不變。某廠商在臺灣生產智慧型手機，並將該產品全數出口至歐洲販售。若該產品的價格上升，則：

- (A) GDP 平減指數與消費者物價指數均上升 (B) GDP 平減指數上升，但消費者物價指數不變
(C) GDP 平減指數不變，但消費者物價指數上升 (D) GDP 平減指數與消費者物價指數均不變

34 下列何者不屬於簡單凱因斯模型的假設？

- (A)物價固定不變
(B)不考慮政府與國外部門，總合支出包括消費與投資
(C)投資需求為外生變數
(D)充分就業

- 35 A 國的預擬投資等於 100 單位，而其預擬消費函數等於 $100 + 0.75Y$ ，其中 Y 是所得水準。根據簡單凱因斯模型，若該國的預擬投資增加 10 單位，則該國的均衡所得將增加多少單位？
(A) 10 (B) 20 (C) 30 (D) 40
- 36 在總合供需模型中，隨著物價水準上升而造成總合需求下降的原因不包括下列那一項？
(A) 需求法則成立，亦即商品的價格提高，其商品需求量下降
(B) 財富效果成立，亦即物價水準上升，實質財富下降，消費需求量因而下降
(C) 利率效果成立，亦即物價水準上升，利率上升，投資或消費需求量因而下降
(D) 匯率效果成立，亦即物價水準上升，本國實質匯率升值，本國淨出口量因而下降
- 37 假設某一封閉經濟體系，其名目工資具向下僵固性，但不具向上僵固性，且目前的均衡所得水準小於充分就業時的所得水準。其他條件不變之下，若該經濟體系的勞動參與率上升，則根據凱因斯的總合供需模型，該經濟體系均衡所得與物價水準會有什麼變化？
(A) 所得與物價水準皆不變
(B) 所得水準上升，但物價水準下降
(C) 所得水準上升，但物價水準不變
(D) 所得與物價水準皆上升
- 38 一般而言，貨幣乘數會和下列何者呈現正向關係？
(A) 法定準備率 (B) 大眾其通貨之於活期儲蓄存款的比例
(C) 超額準備率 (D) 活期存款利率
- 39 假設其他條件不變且法定準備率為 20%。若 A 商業銀行原有超額準備 300 元，今一客戶新存了 100 元現金至 A 商業銀行，則 A 商業銀行目前超額準備共有多少？
(A) 380 元 (B) 320 元 (C) 180 元 (D) 120 元
- 40 下列何種總體經濟學派認為政府應該採取積極的措施來穩定經濟？
(A) 古典學派 (B) 新興古典學派 (C) 凱因斯學派 (D) 貨幣學派
- 41 假設其他條件不變。每次當美國聯邦準備理事會宣布即將實施量化寬鬆貨幣政策時，臺幣相對美元通常會：
(A) 升值 (B) 貶值 (C) 不變 (D) 先貶值再升值
- 42 1946-1971 年實施的布列敦森林體系 (Bretton Woods System) 是將黃金和那一國的貨幣掛鉤？
(A) 英國 (B) 法國 (C) 德國 (D) 美國
- 43 下列何者最不可能造成長期經濟成長率提升？
(A) 貨幣供給成長率提升 (B) 資本累積 (C) 儲蓄率提高 (D) 生產技術進步
- 44 罔腰、罔市兩人共處一室，已知該二人對開燈的邊際利益分別為 $MB_1 = 24 - Q$ 元與 $MB_2 = 30 - 2Q$ 元，其中 Q 代表開燈的時數。若每小時的電費為 12 元，對於兩人而言，最適的開燈時數為何？
(A) 10 小時 (B) 12 小時 (C) 14 小時 (D) 16 小時
- 45 當我國中央銀行升息時，若其他條件不變，此時資金主要會向何處移動？
(A) 臺灣 (B) 美國 (C) 日本 (D) 中國
- 46 都會區美容院的市場結構比較接近：
(A) 完全競爭 (B) 獨占 (C) 獨占性競爭 (D) 寡占
- 47 小明想要自己開一家公司，他必須先購買工廠，成本為 \$300,000。購買的資金來源中，自有金額為 \$100,000，這筆錢他如果存在銀行，可獲取年利率 10% 的利息收入，另外，他須借款 \$200,000，必須支付年利率 12% 的利息。在第一年的經營中，購買該工廠的機會成本為：
(A) \$10,000 (B) \$20,000 (C) \$24,000 (D) \$34,000
- 48 小惠在今年和明年兩期的消費為 C_1 和 C_2 。不考慮這兩年以外的消費行為。她預計今年會有所得 80 萬元，明年會有所得 84 萬元。假設現在的利率是 5%。如果她今年預計的消費金額是 $C_1 = 40$ 萬元，則她明年的消費金額 C_2 會是多少？
(A) 84 萬元 (B) 120 萬元 (C) 126 萬元 (D) 164 萬元
- 49 行政院主計總處每隔多久，會公布一次消費者物價指數 (CPI)？
(A) 一週 (B) 一個月 (C) 一季 (D) 一年
- 50 擴張性貨幣政策會使：
(A) 總合供給曲線左移 (B) 總合供給曲線右移 (C) 總合需求曲線左移 (D) 總合需求曲線右移

測驗式試題標準答案

考試名稱：104年特種考試地方政府公務人員考試

類科名稱：統計、商業行政、經建行政

科目名稱：經濟學概要（試題代號：5413）

單選題數：50題

單選每題配分：2.00分

複選題數：

複選每題配分：

標準答案：

題號	第1題	第2題	第3題	第4題	第5題	第6題	第7題	第8題	第9題	第10題
答案	C	A	A	A	D	D	D	A	C	B

題號	第11題	第12題	第13題	第14題	第15題	第16題	第17題	第18題	第19題	第20題
答案	D	C	B	D	B	C	C	B	C	B

題號	第21題	第22題	第23題	第24題	第25題	第26題	第27題	第28題	第29題	第30題
答案	C	C	B	B	C	A	C	C	B	D

題號	第31題	第32題	第33題	第34題	第35題	第36題	第37題	第38題	第39題	第40題
答案	D	C	B	D	D	A	A	D	A	C

題號	第41題	第42題	第43題	第44題	第45題	第46題	第47題	第48題	第49題	第50題
答案	A	D	A	C	A	C	D	C	B	D

題號	第51題	第52題	第53題	第54題	第55題	第56題	第57題	第58題	第59題	第60題
答案										

題號	第61題	第62題	第63題	第64題	第65題	第66題	第67題	第68題	第69題	第70題
答案										

題號	第71題	第72題	第73題	第74題	第75題	第76題	第77題	第78題	第79題	第80題
答案										

題號	第81題	第82題	第83題	第84題	第85題	第86題	第87題	第88題	第89題	第90題
答案										

題號	第91題	第92題	第93題	第94題	第95題	第96題	第97題	第98題	第99題	第100題
答案										

備註：